

INFEKTIONSHYGIEJNE I REGION MIDT



HVAD ER INFEKTIONSHYGIEJNE?

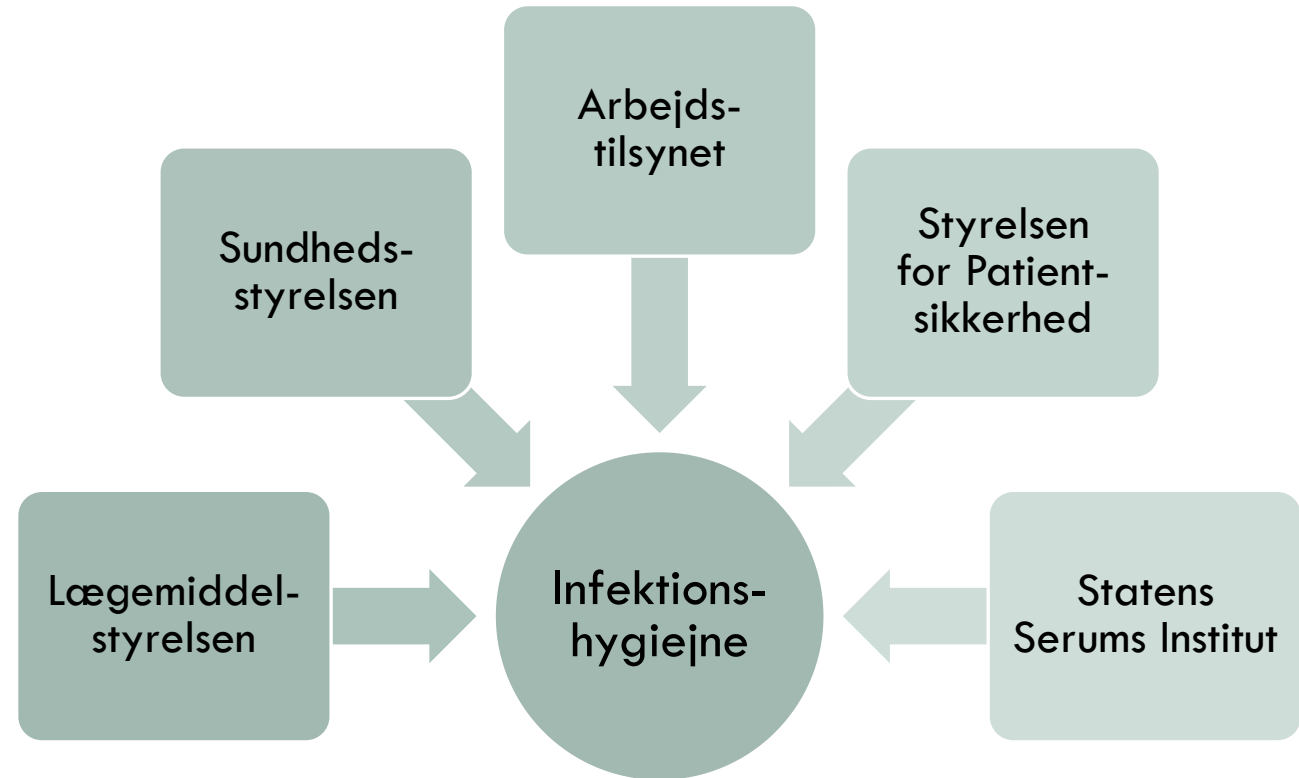
Infektionshygiejne er et fagområde der arbejder med at forebygge sundhedssektorerhvervede infektioner.

Sundhedssektorerhvervet infektioner er infektioner som patienter, pårørende, klienter, beboere, personale og besøgende/leverandører pådrager sig i forbindelse med diagnostik, behandling, pleje, rehabilitering eller andre former for ydelser som tilbydes i Region Midtjyllands sundhedsvæsen.

HVAD DANNER GRUNDLAG FOR INFEKTIONSHYGIEJNE

Der er ikke ét lov sæt, der omhandler infektionshygiejne

Det er et netværk af love, regler, vejledninger og anvisninger, som tilsammen regulerer området, blandt andet følgende:



NATIONALE INFEKTIONSHYGIEJNISKE FORHOLDSREGLER (NIR)

- NIR er udgivet af Central Enhed for Infektionshygiejne (CEI), som ligger under Statens Serum Institut (SSI).
- NIR beskriver de infektionshygiejniske forholdsregler på hospitaler og i primærsektor.
- NIR har sit afsæt i infektionshygiejne, patientsikkerhed og kvalitetssikring og er tilpasset danske forhold.
- NIR er udarbejdet af en faglig arbejdsgruppe og været i høring ved relevant faglige selskaber og andre parter.



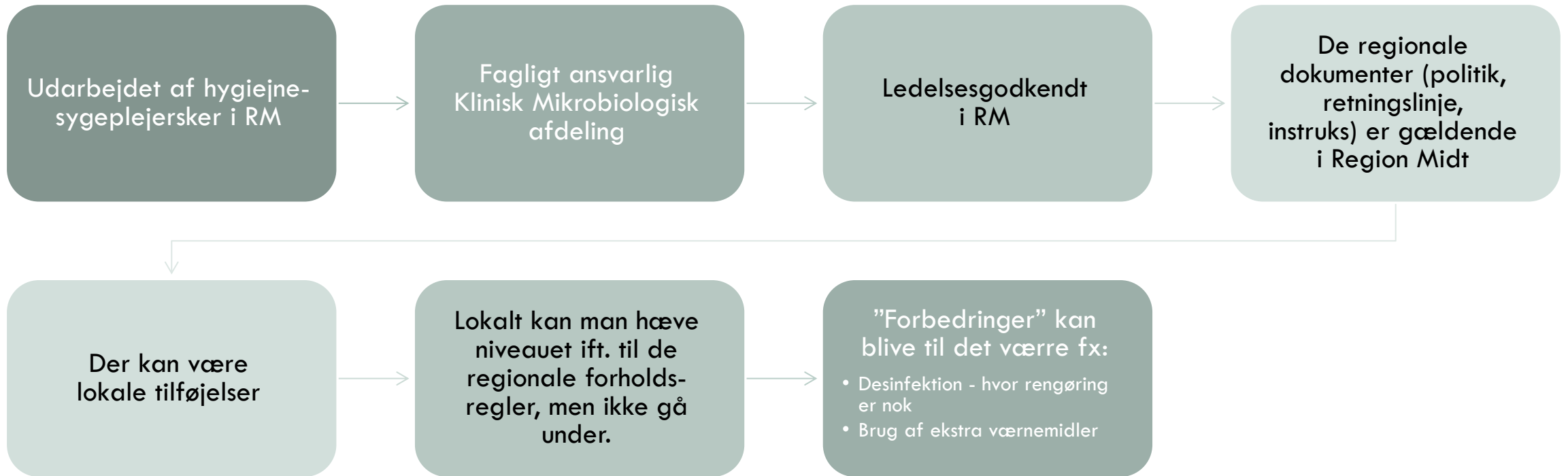
EVIDENSGRUNDLAGET I NIR

Anbefalingerne i
NIR bygger på
evidens

”Skal”
anbefalinger
bygger på
evidensstyrke
A og B

”Bør”
anbefalinger
bygger på
evidensstyrke
C og D

(D√) er ophævet
til et ”skal”



DE REGIONALE INFEKTIONSHYGIENISKE DOKUMENTER

Hygiejne

Hygiejnepolitik

Hygiejne, Regional politik

[Uddannelse af og funktion som hygiejnekontaktpersoner / hygiejnenøglepersoner, Infektionshygiejniske forholdsregler, regional retningslinje](#)

Forholdsregler for personalet

Stikskader, skæreskader og eksposition af slimhinder - herunder forebyggende vaccination mod hepatitis B.
Infektionshygiejniske forholdsregler, regional retningslinje
Infektioner hos sundhedspersonalet. Infektionshygiejniske forholdsregler, regional instruks
Arbejdsbetingede infektioner under graviditet. Infektionshygiejniske forholdsregler, regional retningslinje

Generelle infektionshygiejniske forholdsregler

Afbrydelse af smitteveje - Generelle infektionshygiejniske forholdsregler, regional instruks
Generelle infektionshygiejniske forholdsregler - Værnemidler, regional instruks
Håndhygiejne - Generelle infektionshygiejniske forholdsregler, regional retningslinje
Arbejdsdragt - Generelle infektionshygiejniske forholdsregler, regional retningslinje
Medicinsk engangsudstyr. Infektionshygiejniske forholdsregler, regional instruks.
Håndtering af sterile og rene varer, Infektionshygiejniske forholdsregler, regional instruks
Håndtering af tekstiler til flergangsbrug på hospitalerne. Infektionshygiejniske forholdsregler, regional instruks
Førerhunde og servicehunde, Infektionshygiejniske forholdsregler, regional retningslinje

Genbehandling af medicinsk udstyr, tekstiler og inventar

Bækkendekontaminatorer. Kvalitetssikring af bækkener og urinkolber. Infektionshygiejniske forholdsregler, regional instruks
Desinfektion. Infektionshygiejniske forholdsregler, regional retningslinje
Genbehandling, håndtering og opbevaring af sterile utensilier, udenfor sterilcentraler. Infektionshygiejniske forholdsregler, regional retningslinje
Håndtering af specielt flergangsudstyr. Infektionshygiejniske forholdsregler, regional instruks
Ultralydsprober. Infektionshygiejniske forholdsregler, regional instruks
Telefoner og IT-udstyr. Infektionshygiejniske forholdsregler, regional instruks
Genbehandling af ammeudstyr, sutteflasker, brystpumpe mv. Infektionshygiejniske forholdsregler, regional instruks

Supplerende forholdsregler og isolationsregimer

Mikroorganismer, der kræver supplerende infektionshygiejniske forholdsregler, regional supplerende
MRSA - Undersøgelse af patienter. Infektionshygiejniske forholdsregler, regional instruks
MRSA - Undersøgelse af personale. Infektionshygiejniske forholdsregler, regional instruks
MRSA - Supplerende forholdsregler. Infektionshygiejniske forholdsregler, regional instruks
MRSA - CPO Lommekort, regional quickguide
CPO - Undersøgelse af patienter. Infektionshygiejniske forholdsregler, regional instruks
CPO - Supplerende forholdsregler. Infektionshygiejniske forholdsregler, regional instruks
MRSA og CPO screening og forholdsregler for nyfødte og børn op til 2 år. Infektionshygiejniske forholdsregler, regional instruks
Norovirus og andre virale mave-/tarminfektioner. Infektionshygiejniske forholdsregler, regional instruks
Kighoste. Infektionshygiejniske forholdsregler, regional instruks
Lus (pediculus capitis) Infektionshygiejniske forholdsregler, regional instruks
Fnat (scabies). Infektionshygiejniske forholdsregler, regional instruks
Tuberkulose. Infektionshygiejniske forholdsregler, regional instruks
Meningokoksygdom. Infektionshygiejniske forholdsregler, regional instruks
Covid-19, influenza og andre virale luftvejsinfektioner. Infektionshygiejniske forholdsregler, regional instruks
Skoldkopper. Infektionshygiejniske forholdsregler, regional instruks
Mæslinger. Infektionshygiejniske forholdsregler, regional instruks
Clostridium difficile ribotype 027. Infektionshygiejniske forholdsregler, regional instruks
VRE. Infektionshygiejniske forholdsregler, regional instruks
Særligt alvorlig smitsom sygdom. Infektionshygiejniske forholdsregler, regional instruks
Mpx - Infektionshygiejniske forholdsregler, regional instruks
Skilte til brug ved isolation, regional supplerende

Endoskopi

Fleksible endoskoper uden kanaler. Infektionshygiejniske forholdsregler, regional instruks
Fleksible endoskoper med kanaler. Infektionshygiejniske forholdsregler, regional instruks

Intravaskulære katetre og Epiduralkateter

Intravaskulære katetre - Perifere venekanyler (PVK). Infektionshygiejniske forholdsregler, regional instruks
Intravaskulære katetre - Centrale venekatetre (CVK). Infektionshygiejniske forholdsregler, regional instruks
Intravaskulære katetre - Midline katetre, infektionshygiejniske forholdsregler, regional instruks
Intravaskulære katetre - Perifert indsat centrale venekatetre (PICC). Infektionshygiejniske forholdsregler, regional instruks
Intravaskulære katetre - Arteriekatetre. Infektionshygiejniske forholdsregler, regional instruks
Intravaskulære katetre - Vaskulære injektionsporte. Infektionshygiejniske forholdsregler, regional instruks
Epiduralkateter. Infektionshygiejniske forholdsregler, regional instruks

Respirationsterapi

Respirationsterapi - Lungefysioterapi. Infektionshygiejniske forholdsregler, regional instruks
Respirationsterapi - Medicinadministration. Infektionshygiejniske forholdsregler, regional instruks
Respirationsterapi - Respiратор. Infektionshygiejniske forholdsregler, regional instruks
Respirationsterapi - Særlige vejledninger - herunder NIV - Infektionshygiejniske forholdsregler, regional instruks

Blærekatetre

Blærekateter - Engangskateterisation. Infektionshygiejniske forholdsregler, regional instruks
Blærekateter - Transurethralt. Infektionshygiejniske forholdsregler, regional instruks
Blærekateter - Suprapubisk. Infektionshygiejniske forholdsregler, regional instruks

Præ-, per- og postoperativt

Perioperativ infektionsprofylakse - Forholdsregler for personalet. Infektionshygiejniske forholdsregler, regional instruks
Perioperativ infektionsprofylakse - Forholdsregler for patienter. Infektionshygiejniske forholdsregler, regional instruks
Perioperativ infektionsprofylakse - Operationsstuens tekniske installationer. Infektionshygiejniske forholdsregler, regional retningslinje
Perioperativ infektionsprofylakse - Rengøring af operationsstuer. Infektionshygiejniske forholdsregler, regional instruks
Perioperativ infektionsprofylakse - CFU-målinger. Infektionshygiejniske forholdsregler, regional retningslinje
Kirurgisk håndvask med hånddesinfektion. Infektionshygiejniske forholdsregler, regional instruks
Undersøgelser og behandlinger i radiologiske afdelinger og ambulatorier (med flere). Infektionshygiejniske forholdsregler, regional instruks

Pleje procedurer

Dræn - pleje omkring. Infektionshygiejniske forholdsregler, regional instruks
Ernæringssonde. Infektionshygiejniske forholdsregler, regional instruks
Forbindskift. Infektionshygiejniske forholdsregler, regional instruks

Udbrud

Håndtering af udbrud af smitsomme sygdomme på hospitaler. Infektionshygiejniske forholdsregler, regional retningslinje
Straks-ikraftsættelse af regionalt infektionshygiejnisk dokument. Regional retningslinje

DEN REGIONALE INFEKTIONSHYGIEJNISCHE DOKUMENTSAMLING

Regionale infektionshygiejniske dokumenter - abonner på de regionale dokumenter.



GENERELLE INFEKTIONSHYGIENISKE FORHOLDSREGLER

MÅL MED INFEKTIONSHYGIEJEN

- Afbryde smitteveje.
- Forebygge at patienter og personale får en sundhedssektorhvervet infektion.

Statens Serum Institut estimerede i 2018, at ca. 7-10% af alle indlagte patienter får en hospitalserhvervet infektion.

Ca. 60.000 100.000 patienter årligt

Ca. 3000 dør årlig

FOREBYGGELSE AF SMITTE



- Håndhygiejne
- Arbejdsdragt
- Personlige værnemidler
- Rengøring, desinfektion og sterilisation
- Håndtering af rene og urene tekstiler
- Håndtering af affald
- Håndtering af fødevarer



GENERELLE INFEKTIONSHYGIEJNISKE FORHOLDSREGLER

Korrekt udført danner de generelle infektionshygiejniske forholdsregler grundlaget for infektionsforebyggelse i sundhedssektoren.

De generelle infektionshygiejniske forholdsregler gælder i alle situationer, uanset om man kender patientens smittestatus eller ej.

Det gør os i stand til at agere i de specielle situationer.



SMITTEAFBRYDELSE – REGIONALE INSTRUKSER

Generelle infektionshygiejniske forholdsregler

- [Afbrydelse af smitteveje - Generelle infektionshygiejniske forholdsregler, regional instruks](#)
- [Generelle infektionshygiejniske forholdsregler - Værnemidler, regional instruks](#)
- [Håndhygiejne - Generelle infektionshygiejniske forholdsregler, regional retningslinje](#)
- [Arbejdsdragt - Generelle infektionshygiejniske forholdsregler, regional retningslinje](#)
- [Medicinsk éngangsudstyr. Infektionshygiejniske forholdsregler, regional instruks.](#)
- [Håndtering af sterile og rene varer, Infektionshygiejniske forholdsregler, regional instruks](#)
- [Håndtering af tekstiler til flergangsbrug på hospitalerne. Infektionshygiejniske forholdsregler, regional instruks](#)
- [Førerhunde og servicehunde, Infektionshygiejniske forholdsregler, regional retningslinje](#)

GENBEHANDLING AF MEDICINSK Udstyr, TEKSTILER OG INVENTAR

- [Bækkendekontaminatorer. Kvalitetssikring af bækkener og urinkolber. Infektionshygiejniske forholdsregler, regional instruks.](#)
- [Desinfektion. Infektionshygiejniske forholdsregler, regional retningslinje.](#)
- [Genbehandling, håndtering og opbevaring af sterile utensilier, udenfor sterilcentraler. Infektionshygiejniske forholdsregler, regional retningslinje.](#)
- [Håndtering af specielt flergangsudstyr. Infektionshygiejniske forholdsregler, regional instruks.](#)
- [Ultralydsprober. Infektionshygiejniske forholdsregler, regional instruks.](#)
- [Telefoner og IT-udstyr. Infektionshygiejniske forholdsregler, regional instruks.](#)
- [Genbehandling af ammeudstyr, sutteflasker, brystpumpe mv. Infektionshygiejniske forholdsregler, regional instruks.](#)



HÅNDHYGIEJNE

Er den vigtigste
enkelstående
faktor til at
forebygge
smittespredning

HUDEN SOM RESERVOIR

- Bakterier kan overleve fra minutter til flere timer på hænder. Virus kan overleve fra minutter til timer.
- Antallet af mikroorganismer afhænger af hvor længe og hvad man arbejder med samt hudens tilstand i øvrigt.



FORMÅLET MED HÅNDHYGIEJNE



Håndhygiejne har til formål at fjerne eller dræbe den transiente (midlertidige) flora på hænderne.



Håndhygiejne skal udføres i alle de situationer, hvor der er risiko for overførsel af potentielt patogene mikroorganismer via hænder.



Håndhygiejne umiddelbart før kontakt med patient eller omgivelser eller udstyr forebygger overførsel af smitte fra personalet.



Håndhygiejne umiddelbart efter kontakt med patient eller omgivelser eller udstyr forebygger smitte til personale, således at de undgår at føre smitten videre.

METODER TIL HÅNDHYGIEJNE



Hånddesinfektion



Håndvask

HÅNDDESINFEKTION ER FØRSTE VALG

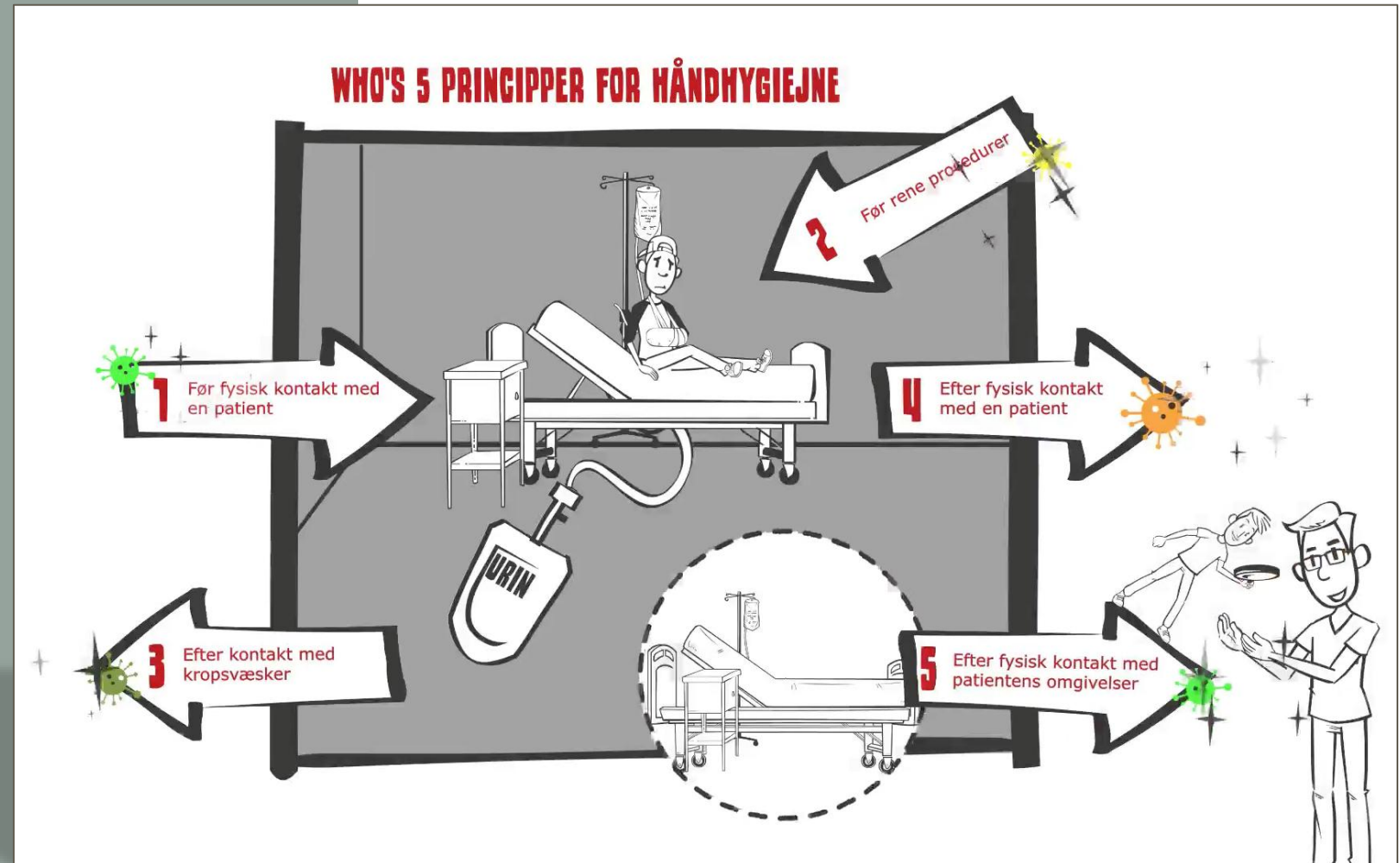
Fordi det:

- giver betydelig større reduktion af bakterieantallet på hænderne
- er mere skånsom for hænderne
- er tidsbesparende
- kræver ikke en håndvask og kan udføres tæt på patienten/borgeren.

([Link til hånddesinfektion](#))



HÅNDDESINFEKTION HVORNÅR?



SUMMEØVELSE

- *I hvilke situationer udfører I håndhygiejne?*
- *Italesættes manglende eller mangelfuld håndhygiejne?*
- *Er håndhygiejne faciliteter tilgængelige rette på sted?*





HÅNDDESINFEKTION HVORDAN?

Minimum 1-2 pump
sprit

Indgnid til tørhed

I 30 sekunder

HÅNDVASK HVORNÅR?

- Når hænder og håndled er våde eller synligt forurenede
- Efter pleje af patienter med infektiøs diarré
- Efter toiletbesøg
- Før håndtering af fødevarer

([Link til håndvask](#))





HÅNDVASK HVORDAN?

Skyl hænder og håndled under løbende, håndvarmt vand (i 10 sekunder).

Fordel håndsæben (1-2 pumpeslag) på hver finger, mellem fingre, på håndrygge, på håndflader og omkring håndled, og gnid det ind i 15-20 sekunder.

Skyl sæben grundigt af.

Tryk hænder og håndled tørre med éngangshåndklæde.

Sprit dine hænder, når du har vasket dem.

FORUDSÆTNINGER FOR EN KORREKT HÅNDHYGIEJNE



Huden skal være intakt og uden synlige tegn på infektion.



Ingen lange ærmer.



Ingen neglelak, kunstige negle og lange negle.



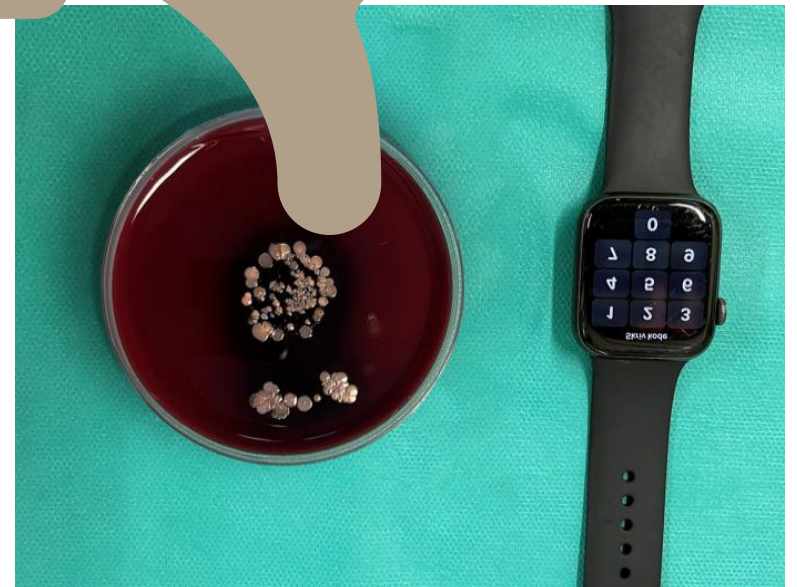
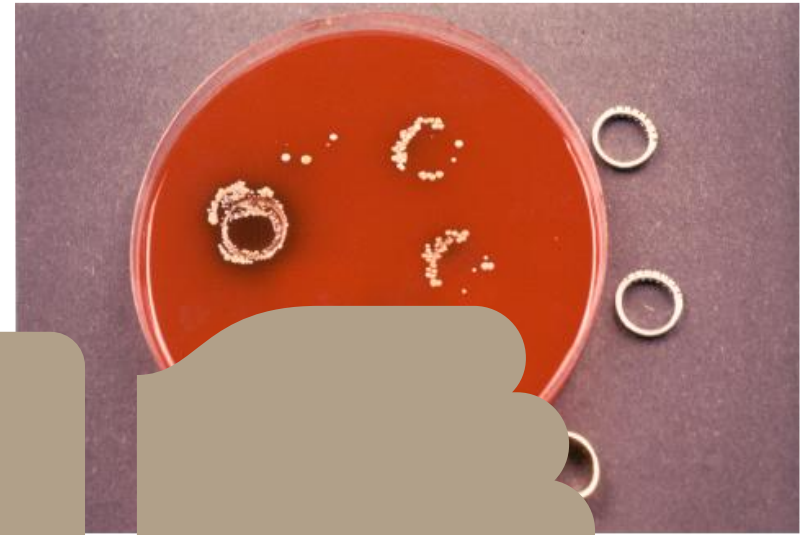
Ingen håndsmykker og ure.



Ingen håndskinner, fingerskinner eller armstrømper.



HÅNDSMYKKER HØRER
IKKE TIL PÅ HOSPITALET!



HELE VEJEN RUNDT

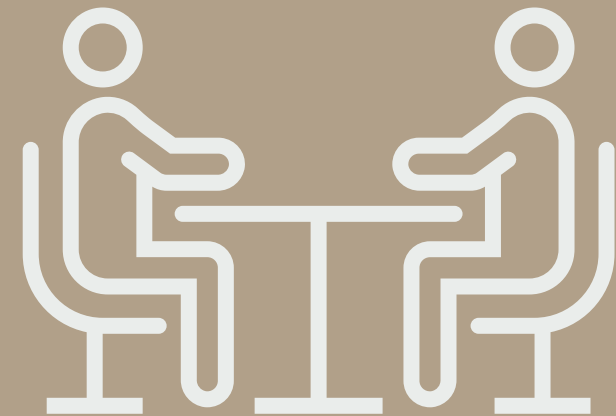
Film: 1:07 min

[I kampen mod COVID-19 er håndhygiejne et af vores vigtigste våben. Manglende håndhygiejne er den mest afgørende årsag til, at vi overfører smitsomme sygdomme til hinanden og med rene hænder stopper vi smittespredning. I anledning af WHO's Internationale Håndhygiejnedag 5. maj har hygiejnesygeplejerske Jeanne Badino og hendes kollegaer i Infektionshygiejnisk Enhed lavet en lille film, der på malerisk vis, minder om, hvordan man kommer hele vejen rundt både med håndsæbe og håndsprit. | Rigshospitalet | Facebook](#)



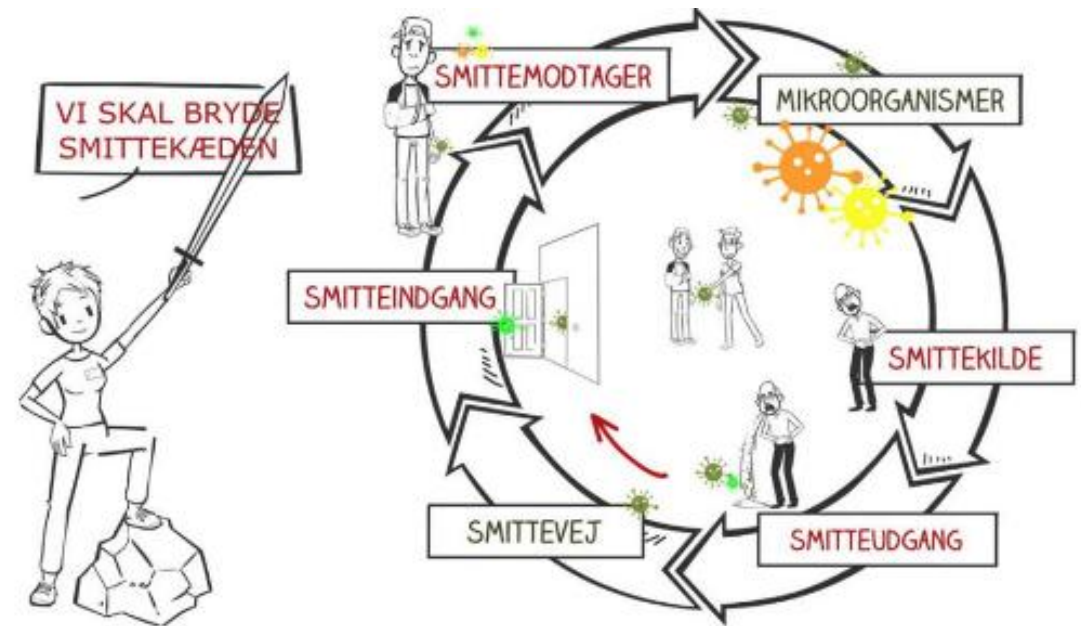
SUMMEØVELSE

- *Rene procedurer*
- *Urene procedurer*



SMITTEKÆDEN

[HTTPS://REGION-MIDTJYLLAND.23VIDEO.COM/SECRET/63194836/03F94F5C5748D35A90D115755C4DF805](https://regionmidtjylland.23video.com/secret/63194836/03f94f5c5748d35a90d115755c4df805)



KONTAKTSMITTE

Direkte: Fysisk kontakt mellem smitekilden og en modtagelig person.

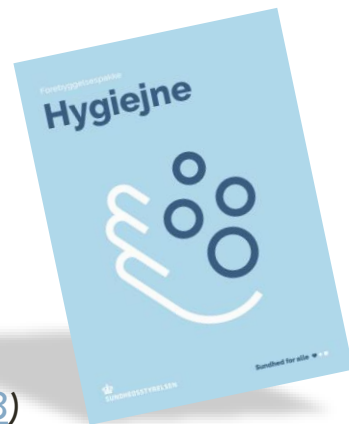
Indirekte: Smitteemne spredes fra smittet person til en anden via mellemlid.

Hænder er mikroorganismers hovedfærdselsåre.

OM HÅNDHYGIEJNE

Virker det?

Et håndhygiejne-interventionsprojekt på en almindelig/administrativ arbejdsplads har påvist signifikant fald i sygedage pga. forkølelse fra 2,78 til 2,0 sygedage pr. person pr. år.



(Sundhedsstyrelsen:
[Forebyggelsespakke hygiejne 2018](#))



Korrekt udførelse af håndhygiejne forebygger kontaktsmitte til personen selv eller til andre.



Der er et stort forebyggelses-potentiale i at undgå spredning af smitte generelt.

DEN USYNLIGE UDFORDRING

Film: 1:56 min.





ARBEJDSDRAGT

Omfanget af overførsel af mikroorganismer i sundheds- og plejesektor, der kan tilskrives arbejdsdragten kendes ikke, men.....

- arbejdsdragten forurenes i løbet af vagten både af mikroorganismer fra personen selv og fra omgivelserne
- arbejdsdragt, der ikke skiftes på arbejdspladsen ved arbejdets start/ophør, øger risiko for overførsel af smitte mellem arbejde og hjem.

Arbejdsdragt, som kommer i kontakt med patienten, kan være årsag til krydsinfektion mellem personer.

(Vejledning fra SST om arbejdsdragt inden for pleje- og sundhedssektoren udkom i 2011)

HVEM SKAL BRUGE ARBEJDSDRAGT

- Personale med direkte patientkontakt og kontakt med patientens omgivelser.
- Personale, der udfører rene opgaver (f.eks. sterilproduktion, sterilopfyldning, håndtering af rene varer og mad).
- Personale, der udfører urene opgaver (f.eks. i laboratorier, service- og tekniske områder).

Hvis ledelsen vælger, at personale af anden årsag skal bære arbejdsdragt, skal personalet efterleve forholdsregler for brug af arbejdsdragt og håndhygiejne.



ARBEJDSDRAGT



Krav til arbejdsdragt:

- Arbejdsdragten skal være med korte ærmer, så der kan udføres korrekt håndhygiejne.
- Den skal skiftes dagligt ved arbejdsdagens ophør og ved synlig forurening.
- Ved risiko for forurening af arbejdsdragten benyttes plastforklæde eller engangsovertrækskittel.



Krav til hår, skæg mv.:

- Langt hår skal være samlet og opsat så det ikke kommer i kontakt med patienten. eller med patientens omgivelser.
- Skæg skal være klippet eller samlet, så skægget ikke kommer i kontakt med patienten eller patientens omgivelser.
- Supplerende beklædning som bæltter, kortærmede trøjer/sjælevarmere, tørklæder (til hoved og hals) mm. skal vaskes, skiftes og opbevares på samme vis som arbejdsdragten.

VÆRNEMIDLER



PERSONLIGE VÆRNEMIDLER



Handsker



Plastforklæde/langærmet
engangsovertrækskittel



Maske



Briller/visir

PERSONLIGE VÆRNEMIDLER - DEFINITION OG FORMÅL

DEFINITION

I [Bekendtgørelse om brug af personlige værnemidler](#) fra Arbejdstilsynet defineres værnemidler som:

”alt udstyr, herunder beklædning, der er bestemt til at skulle beskytte de ansatte mod en eller flere risici, som kan true vedkommendes sikkerhed eller sundhed under arbejdet”

FORMÅL

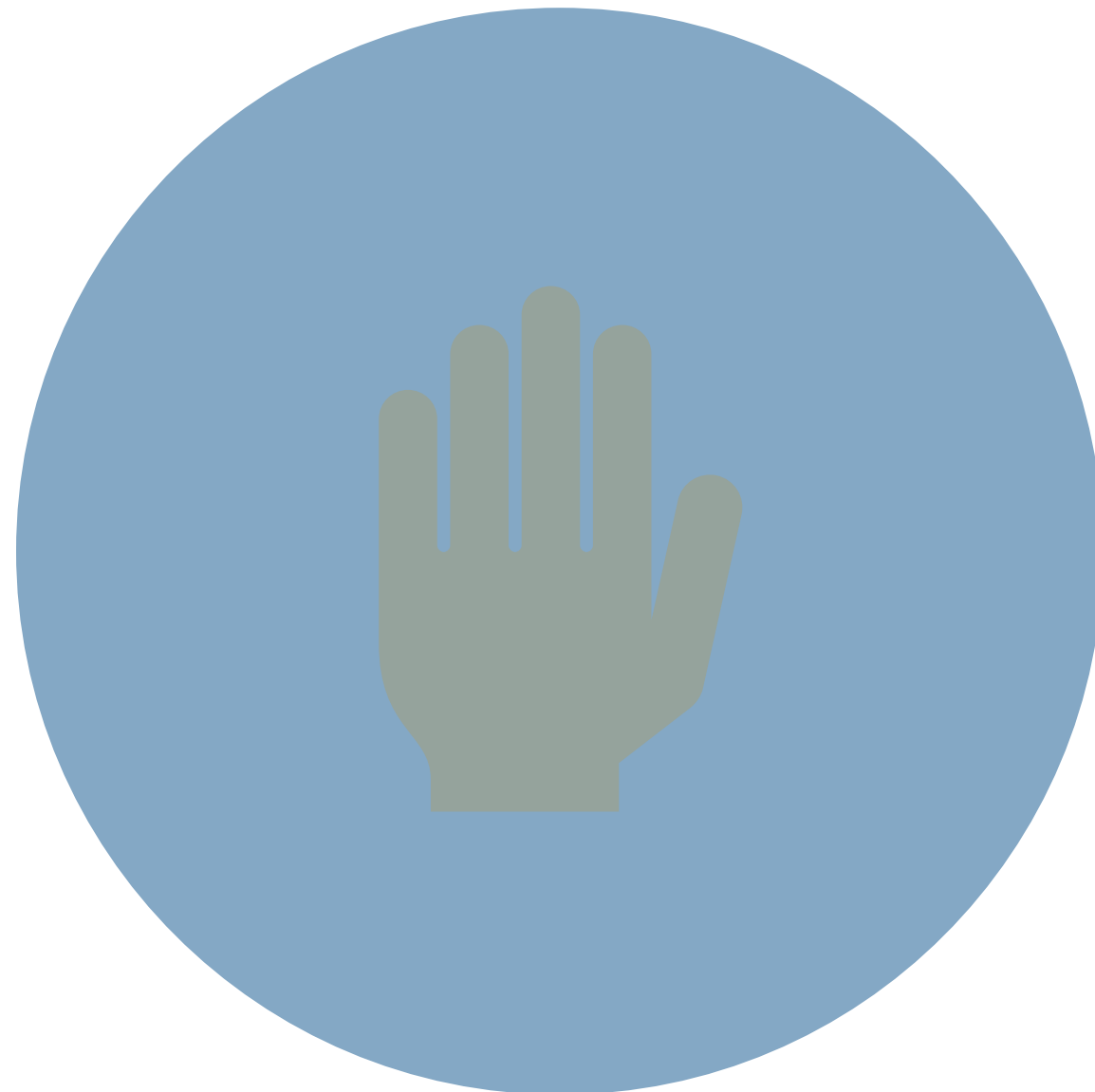
Formål med anvendelse af værnemidler er at beskytte sundhedspersonale mod smitte med mikroorganismer.

Sekundært betyder anvendelse af værnemidler, at risikoen for, at sundhedspersonale giver smitte videre til patienter/borgere og omgivelser, minimeres.

HANDSKER

Der udføres hånddesinfektion inden handsker tages på.

- Brug handsker i forbindelse med håndtering af patientens udskillelser.
- I forbindelse med procedurer i mundhulen fx. tandbørstning.
- Ved trachealsugning
- Ved hjælp til nedre toilette og eller bleskift.
- Ved sårbehandling og forbindsskift.





HÅNDHYGIEJNE EFTER BRUG AF HANDSKER!

KAN BRUG AF HANDSKER UDGØRE EN INFEKTIONSHYGIENISK RISIKO?

J A!

- Brug af handsker kan påvirke efterlevelsen af håndhygiejnekravene.
- Hvis handsker ikke skiftes mellem urene og rene opgaver, og der ikke udføres håndhygiejne efter brug af handsker, kan handsker indirekte bidrage til smittespredning.
- Handsker der har været i kontakt med urene overflader, forurener det, man efterfølgende rører ved.
- Handsker skal derfor skiftes mellem procedurer, også hos den samme patient - og der udføres håndhygiejne mellem handskeskift.

PLASTIKFORKLÆDE

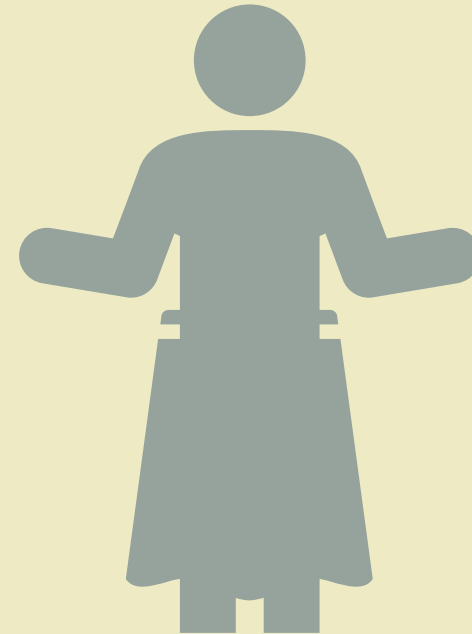
HVORFOR:

- beskytter arbejdsdragten
- beskytter patienten
- bruges ved kontaktsmitte f.eks. MRSA og CPO

HVORNÅR:

Plastikforklæde benyttes ved risiko for forurening af arbejdsdragten, f.eks. ved:

- nedre toilette
- sengebåd
- pleje af patienter med diarré
- tætte plejekontakter, forflytninger mm.



ANSIGTSVÆRNEMIDLER

HVORNÅR:

Maske og beskyttelsesbriller/
visir

- anvendes ved risiko for stænk eller sprøjt til næse, mund og øjne
- kasseres efter brug
- der udføres håndhygiejne umiddelbart efter, hvert værnemiddel tages af.



BRUG DE SIDSTE MINUTTER PÅ AT DRØFTE

- *Hvad er der brug for at fokusere på i min egen afdeling?*
- *Hvordan vil jeg tage dette op?*
- *Hvem skal jeg alliere mig med?*
- *Hvornår vil jeg gøre det?*

